

2ª edición



Guía para los padres

Early Head Start

2022-23

Índice

| | |
|--|-----------|
| Welcome to Early Head Start | 4 |
| About Early Head Start | 6 |
| Schedule of Programming | 6 |
| Snow and Building Closures | 7 |
| Snow Days and Other Inclement Weather | 7 |
| Building Closures | 7 |
| Illness Policy | 8 |
| Program Goals and Objectives | 9 |
| Program Goal 1: | 9 |
| Objective(s): | 9 |
| Program Goal 2: | 9 |
| Objective(s): | 9 |
| Program Goal 3: | 10 |
| Objective(s): | 10 |
| Program Goal 4: | 10 |
| Objective(s): | 10 |
| Program Goal 5: | 10 |
| Objective(s): | 10 |
| Parent, Family and Community Engagement (PFCE) | 11 |
| PFCE Framework | 11 |
| Family Partnership Agreement | 12 |
| Commitment to Partnership Between Families and Early Head Start | 14 |
| Home Visitor Responsibilities | 14 |
| Parent Responsibilities | 14 |
| Community and Collaborative Partnerships | 15 |
| School Readiness | 15 |
| School Readiness Goals | 15 |
| Approaches to Learning | 15 |
| Social Emotional Development | 15 |
| Cognition and General Knowledge..... | 16 |
| Language and Literacy..... | 16 |
| Physical Well-Being and Motor Development | 16 |
| Parents as Teachers - Curriculum | 17 |
| Elements of Early Head Start and the Parents as Teachers Curriculum | 17 |
| Parent-Child Interactions: | 17 |
| Development-Centered Parenting: | 17 |
| Screening:..... | 18 |
| Ongoing Assessment: | 18 |

| | |
|---|-----------|
| Family Well-Being: | 19 |
| Health Services:..... | 19 |
| Preventative Health Care: | 19 |
| Visits with a Health Care Provider:..... | 20 |
| Immunizations:..... | 21 |
| <i>Transition to Preschool</i> | 22 |
| Process:..... | 22 |
| Step One..... | 22 |
| Step Two..... | 22 |
| Step Three | 22 |
| Collaboration in Transition | 22 |
| <i>In Closing</i> | 22 |

Bienvenidos a Early Head Start

Estimados padres de familia, representantes y cuidadores,

¡Bienvenidos a Early Head Start! Me llamo Alicia Kruk, y soy la supervisora de Early Head Start y de los servicios familiares en el Distrito Escolar Intermedio de Washtenaw (WISD, sigla en inglés). Tengo el honor de respaldar a un destacado equipo de visitadores domiciliarios que trabajarán con ustedes a fin de apoyar el desarrollo de sus hijos y el bienestar de sus familias. Nos entusiasma enormemente que nos hayan encontrado y nos encantaría conocerles mejor.

La colaboración entre los visitadores domiciliarios y las familias es la base del programa Early Head Start. Los niños pequeños están aprendiendo muy rápidamente, y ustedes, como sus padres, madres o cuidadores son sus principales y más importantes maestros. Su visitador domiciliario trabajará con ustedes para definir metas para sus hijos y sus familias, a fin de prepararlos para la escuela y la vida. Head Start ha desarrollado un marco cuya finalidad es desarrollar relaciones positivas, con metas definidas, que se conocen como el *Marco de participación de los padres, la familia y la comunidad* (PFCE, sigla en inglés). Este marco se diseñó a fin de garantizar que las familias y los niños reciban lo que necesitan para estar **preparados para la escuela y la vida**.

El programa Early Head Start provee numerosas oportunidades para que ustedes participen en la salud, el bienestar y el aprendizaje de sus hijos, les den su apoyo y cooperen con el programa. Nuestras cinco formas principales de lograr esto son:

Visitas semanales al hogar de 1.5 horas: los niños muy pequeños aprenden mejor en su entorno natural, participando en actividades y rutinas que realizan todos los días.

Actividades sociales: estas oportunidades permiten que ustedes se conecten con otros padres/cuidadores, y que los niños interactúen entre sí a través de juegos apropiados para su nivel de desarrollo.

Gobierno del programa: se invita a todos los padres y cuidadores a participar en la planificación del programa y la toma de decisiones a través de la participación en el Comité de Padres y el Consejo de Políticas. Las reuniones se realizan todos los meses.

Comunicación continua: nos comprometemos a mantener una comunicación constante y a escuchar cuáles son los aspectos positivos y las necesidades de sus familias (p. ej., crianza, conocimiento sobre el desarrollo de sus hijos, conexiones con la comunidad, apoyos familiares, educación, vivienda, etc.).

Evaluación continua del desarrollo y de los servicios de salud: EHS ofrece identificación temprana de retrasos del desarrollo y de la salud, lo cual es crucial para apoyar el desarrollo general y la preparación para la escuela.

El apoyo para el desarrollo y la educación de los niños se proporciona a través de un modelo de *coaching*. El *coaching* es una práctica comprobada que se utiliza para trabajar con los padres y cuidadores a fin de ayudarles a reconocer las medidas que toman para apoyar el aprendizaje y el desarrollo de sus hijos. Se utiliza para aprovechar estrategias nuevas o existentes dentro del entorno habitual y las rutinas diarias del niño. El *coaching* implica colaborar con el visitador domiciliario de sus hijos; definir conjuntamente qué funciona o no funciona y por qué; intentar ideas con sus hijos; pretender con sus hijos por usted; compartir información; y planificar juntos los siguientes pasos. Formas de *coaching*:

Ver y escuchar: juntos, ustedes y su visitador domiciliario compartirán información, aprenderán sobre sus triunfos y desafíos de las visitas previas, y aprenderán acerca de lo que quieren emprender. Es el momento en que su visitador domiciliario observará cómo interactúan con sus hijos para aprender qué están haciendo realmente para ayudarles a sacar el mayor provecho.

Mostrar y contar: es el momento en que su visitador domiciliario impartirá algunas enseñanzas directas para ayudarles a comprender una posible estrategia, cómo llevarla a cabo y por qué podría ser adecuada para lo que desean lograr con sus hijos. Es también el momento en que su visitador domiciliario podrá imitar o demostrar las estrategias, actividades e intervenciones por ustedes.

Práctica: es el momento en que ustedes tendrán la oportunidad de practicar la estrategia. Su visitador domiciliario podrá ofrecerles asesoramiento y apoyo verbal durante la práctica. Pueden pedirle a su visitador domiciliario que filme un video de ustedes practicando para que puedan verlo y analizarlo juntos. El video es una forma excelente de mantenerse en contacto con su visitador domiciliario y de compartir lo que sus hijos hacen entre cada visita.

Reflexión: esto se hace usualmente a través de preguntas y conversación. Les ayudará a pensar sobre sus conocimientos, sus nuevas estrategias y cómo pueden alcanzar las metas de sus familias. Podríamos aprovechar este tiempo para evaluar su progreso hacia sus metas.

Comentarios: en diferentes momentos de la visita su visitador domiciliario ofrece comentarios que pueden ayudarles a comprender y desarrollar ideas nuevas.

Finalmente, su visitador domiciliario trabaja siempre para aumentar y mejorar sus servicios. Mientras ustedes participan en el *coaching* con su visitador domiciliario, este lleva a cabo el mismo proceso con su instructor de visitas domiciliarias de Early Head Start. El instructor y el visitador domiciliario identifican sus aspectos positivos y áreas de enfoque, definen metas y se esfuerzan continuamente para proporcionar los mejores servicios posibles para sus familias. Durante el programa, habrá ocasiones en que yo misma o el instructor de visitas domiciliarias podríamos visitarle en su hogar o pedirle al visitador domiciliario que grabe una sesión para ayudarle con su propio desarrollo profesional.

Ahora que saben mejor qué esperar del programa, tengo la esperanza de que decidirán participar. Si tienen preguntas sobre los servicios, pueden hablar con su visitador domiciliario, aunque siempre tienen la opción de comunicarse directamente conmigo.

Muchas gracias,

Alicia J. Kruk
Supervisora
Early Head Start
akruk@washtenawisd.org
734-994-8100 x 1272

Acerca de Early Head Start

Early Head Start es un programa para mujeres embarazadas y niños desde su nacimiento hasta los tres años de edad, que recibe financiamiento federal y provee servicios tempranos, continuos, intensivos e integrales para el desarrollo del niño y de apoyo para las familias. El Distrito Escolar Intermedio de Washtenaw (WISD) apoya a Early Head Start a través de fondos federales para Head Start y los fondos del Estado de Michigan para las visitas domiciliarias.

WISD comenzó a ofrecer programas de Early Head Start para el hogar en 2014. La opción del programa Early Head Start basado en el hogar apoya a los niños y sus familias a través de visitas domiciliarias y participación en grupos de socialización. Las visitas domiciliarias de Early Head Start ofrecen servicios integrales cuya finalidad es apoyar y fortalecer las relaciones de los bebés y los niños pequeños con sus padres. La fuerza y calidad de estas relaciones son esenciales para el desarrollo óptimo del niño durante este período de rápido desarrollo social, emocional, físico y cognitivo.

Investigaciones importantes indican que el período que transcurre entre el nacimiento y los tres años de edad es crucial para un crecimiento y desarrollo positivo, y para el éxito posterior en la escuela y la vida. La evaluación nacional realizada por Mathematica Policy Research, Inc., y el Centro para niños y familias de la Universidad de Columbia, conjuntamente con el Consorcio de investigación de Early Head Start, determinó que los niños de 3 años de edad en Early Head Start tuvieron un rendimiento significativamente mayor en un rango de mediciones del desarrollo cognitivo, lingüístico y socio-emocional que el de un grupo de control asignado al azar. Algunos beneficios notables incluyeron:

- La puntuación de los niños en el programa EHS fue superior en evaluaciones del desarrollo.
- Los niños en el programa EHS involucraron más a sus padres, tuvieron una actitud menos negativa hacia ellos y prestaron más atención a los objetos al jugar.
- Los padres en el programa EHS calificaron a sus hijos con un nivel de comportamiento agresivo inferior que los padres en el grupo de control.
- Los padres en el programa EHS demostraron tener un mayor apoyo emocional y ser menos desprendidos que los padres en el grupo de control.
- Más padres en el programa EHS indicaron que les leían a sus hijos todos los días.
- Menos padres en el programa EHS indicaron haber castigado a sus hijos con nalgadas en la última semana.
- Los padres en el programa EHS indicaron tener una mayor variedad de estrategias disciplinarias que incluyen castigos más ligeros y menos frecuentes.

Calendario de programas

El programa Early Head Start dura un año completo. Transcurre todos los años del 1º de julio al 30 de junio. Se ha demostrado que el programa Early Head Start basado en el hogar es un modelo fundamentado en evidencias que, cuando se ejecuta de manera fidedigna, produce resultados positivos para sus participantes.

Visitas domiciliarias: las visitas domiciliarias de Early Head Start se realizan semanalmente y duran 90 minutos. Se les ofrecerá un mínimo de 46 visitas domiciliarias por año.

Actividades sociales: el Departamento de Primera Infancia del Distrito Escolar Intermedio de Washtenaw trabaja a fin de proporcionar a los padres oportunidades constantes para conectarse entre sí a través de grupos de juego. Se ofrecen varias opciones entre las cuales elegir. Los grupos de juego se crean en base al modelo de los "Padres como maestros" (*Parents as Teachers*) y dependen de sus comentarios para determinar temas y actividades. Cada año se provee un mínimo de 24 actividades sociales.

La nieve y el cierre de edificaciones

La seguridad de nuestras familias y nuestro personal es muy importante para nosotros. A pesar de que queremos pasar tiempo con ustedes y sus familias lo más frecuentemente posible, hay ocasiones en que podríamos vernos obligados a cancelar actividades o visitas a sus hogares. Una nevada fuerte puede afectar las condiciones de las carreteras que nuestros visitantes domiciliarios utilizan para desplazarse hasta sus hogares o que ustedes usarían para asistir a una actividad social o un grupo de juego. Si el Superintendente del Distrito Escolar Intermedio de Washtenaw decide que las condiciones de las carreteras no son seguras para viajar en autobús o automóvil, cancelará los programas de ese día. Además, apagones y otros asuntos de mantenimiento o de los edificios también podrían afectar la habilidad de su visitante domiciliario para acceder al plantel con el fin de preparar las actividades o la visita a sus hogares.

La nieve y otras inclemencias del tiempo

Si se determina la imposibilidad de proporcionar programas debido a malas condiciones climáticas, la decisión se publicará en la página web del Distrito Escolar Intermedio de Washtenaw y el visitante domiciliario se comunicará con ustedes. Visiten www.washtenawisd.org para informarse sobre los cierres de escuelas. Asegúrense de que su visitante domiciliario tenga su información de contacto actualizada a fin de recibir los mensajes de texto, llamadas telefónicas y correos electrónicos de WISD.

Cierres de edificaciones

Cuando se determine que la oficina administrativa del Distrito Escolar Intermedio de Washtenaw en el Centro de Enseñanza y Aprendizaje (*Teaching and Learning Center*) ha cerrado debido a un apagón u otro problema de mantenimiento del edificio, la decisión se publicará en la página web del Distrito Escolar Intermedio de Washtenaw y el visitante domiciliario se comunicará con ustedes. Visiten www.washtenawisd.org para informarse sobre los cierres de escuelas. También pueden inscribirse en la lista de mensajería de las escuelas de WISD para recibir notificaciones de cierres por mensajes de texto, llamadas telefónicas y correos electrónicos. Las visitas domiciliarias pueden llevarse a cabo aún cuando el Centro de Enseñanza y Aprendizaje esté cerrado. Su visitante domiciliario se comunicará con ustedes si no puede prestarles el servicio por no tener acceso a los materiales necesarios.

Política sobre enfermedades

Nuestra política sobre enfermedades tiene la finalidad de protegernos a todos —niños, familia y personal— contra contagios y prevenir la propagación de enfermedades. Si ustedes, sus hijos y otros padres, madres, representantes o cuidadores en el hogar tienen una enfermedad contagiosa, comuníquense inmediatamente con su visitador domiciliario para cambiar la fecha de la visita a fin de proteger la salud del personal de EHS y a otros niños y sus familias.

Contacten a su visitador domiciliario si tienen preguntas sobre la participación en una visita domiciliaria o un evento social debido a la enfermedad de un miembro de la familia.

El EHS de WISD excluye la participación de niños enfermos, lesionados o contagiosos en los siguientes casos:

- La condición del niño no le permite participar en actividades rutinarias; o bien
- La condición del niño requiere un mayor cuidado del que puede darle el padre, madre, representante o cuidador sin comprometer las necesidades de otros niños en situaciones grupales; o bien
- La condición del niño representa un fuerte riesgo para la salud y seguridad del niño o de cualquier persona con la que tenga contacto.

No se excluirá a un niño del programa cuando sea posible eliminar el elevado riesgo que su condición representa para la salud y seguridad de otros o se pueda reducir el riesgo a un nivel aceptable. No se excluirá a un niño si el médico o el enfermero profesional aprueba su readmisión. Las condiciones para la readmisión dependen del asesor de salud o del departamento de salud local.

Los síntomas que se consideran para determinar si sus hijos podrían estar enfermos son:

- Tos fuerte
- Dificultad para respirar / respiración rápida
- Piel u ojos amarillentos
- Dolor de garganta o dificultad para tragar
- Orina inusualmente oscura o de color del té
- Heces grises o blancas
- Dolor de cabeza o tortícolis
- Tirar de las orejas
- Secreción verdosa de la nariz o fuerte goteo nasal
- Inusualmente irritable, menos activo, etc.

Se realizarán evaluaciones de salud de sus hijos cuando lleguen a los eventos sociales. Si se determina que pueden tener una enfermedad contagiosa (de acuerdo con observaciones del personal), se les pedirá que los lleven de vuelta a la casa.

No podrán participar en el programa los niños y adultos que presenten los siguientes síntomas o enfermedades:

- **Fiebre:** la fiebre se define como una temperatura oral de 101°F o superior, una temperatura rectal de 102°F o superior o una temperatura axilar de 100°F o superior.
- **Llagas en la boca:** a menos que el médico del niño o una autoridad del departamento de salud local indique por escrito que el niño no representa un peligro de contagio.
- **Conjuntivitis:** hasta 24 horas después de haber comenzado el tratamiento. Se define como ojos rosados o enrojecidos, con secreción blanca o amarillenta, a menudo con legañas en los párpados al despertar. Incluye niños con dolor en los ojos o párpados enrojecidos, o con la piel circundante enrojecida.
- **Sarpullido:** hasta que un médico determine que la enfermedad no es contagiosa.
- **Síntomas de una posible enfermedad grave:** incluyen letargo inusual, irritabilidad, llanto persistente, dificultad para respirar y tos incontrolada.
- **Infección de la garganta:** hasta 24 horas después de haber comenzado el tratamiento y de que haya desaparecido la fiebre. Incluye erupción causada por fiebre escarlatina.
- **Diarrea incontrolable:** hasta que las heces vuelvan a ser normales para el niño. Se define como un aumento de las deposiciones (más de dos deposiciones documentadas en un día) con respecto al patrón normal del niño; deposiciones más líquidas o sin forma que no se logran contener con el pañal o con el uso del inodoro.
- **Vómito:** a menos que se determine que no es contagioso. Se define como dos o más veces en las últimas 24 horas.

Metas y objetivos del programa

La meta de WISD es fomentar el mejoramiento continuo de los logros de cada estudiante y ofrecer al mismo tiempo servicio de alta calidad a nuestros clientes a través de liderazgo, innovación y colaboración. La visión de WISD es ser el líder que faculta, facilita y proporciona un sistema educativo de alta calidad que trasciende límites y educa a todos los niños a través de una estrategia inclusiva, equitativa y holística.

Comités de padres, grupos de padres de preparación escolar, el Consejo de Políticas y la Junta de Educación de WISD examinan tres veces al año las metas del programa Early Head Start y sus datos. El grupo de preparación escolar lleva a cabo estas revisiones, según se necesiten, para garantizar el mejoramiento continuo y el cumplimiento del *Marco de Head Start sobre el aprendizaje temprano de los niños*. Esta información permite examinar continuamente la calidad del programa a fin de garantizar que los niños participantes estén listos para hacer la transición a su siguiente etapa de estudios al salir del programa. Las actuales metas y objetivos a largo plazo del plan son:

Meta 1 del programa:

El programa **proporcionará servicios de alta calidad de desarrollo en la primera infancia** a familias y sus hijos, desde su nacimiento hasta los cinco años de edad, a fin de desarrollar un deseo continuo de aprender y mejorar su preparación para la escuela.

Objetivos:

- Establecer y mantener metas de preparación escolar acordes con las metas de la Oficina Nacional de Head Start y la preparación escolar revisada del marco nacional de Head Start.
- Mantener aprendizaje temprano de alta calidad en las aulas.
- Implementar las metas de participación de los padres y las familias a fin de apoyar y motivar la preparación de los niños para la escuela.
- Proporcionar entornos de aprendizaje enriquecedores y seguros en las comunidades de acuerdo con evaluaciones de necesidades comunitarias: en entornos de la escuela primaria temprana acordes con los días escolares de su agencia de educación local (LEA, sigla en inglés).
- Satisfacer las necesidades de salud de los participantes, las madres embarazadas y los niños hasta cinco (5) años de edad que estén inscritos en el programa.
- Proporcionar desarrollo profesional de alta calidad y focalizado a miembros del personal, los padres, el Consejo de Políticas y los miembros de la Junta de Educación a fin de mejorar los resultados y el impacto del programa.

Meta 2 del programa:

El programa debe proporcionar **oportunidades para mejorar la preparación escolar** de todos los participantes elegibles en el área de servicio.

Objetivos:

- Mantener una inscripción plena de todos los participantes elegibles para las opciones del programa.
- Un mínimo de 10 % de matrículas subvencionadas deben corresponder a niños con discapacidades documentadas.
- Crear los apoyos y procesos necesarios para desarrollar y mantener bienestar y salud mental positiva, garantizando que cada aula reciba un mínimo de una observación de salud mental por año y tenga acceso a apoyos continuos. Y que todas las familias inscritas en el programa EHS basado en el hogar tengan acceso a las consultas de salud mental que necesiten durante las visitas domiciliarias.

Meta 3 del programa:

El programa va a **operar de la manera más rentable posible** a fin de proporcionar servicios de alta calidad a los niños, las familias y el personal de Head Start / Early Head Start.

Objetivos:

- Presentar y apoyar oportunidades para los miembros de la Junta y el Consejo de Políticas a fin de establecer y mantener una estructura de gobernanza formal que faculte a los padres a participar activamente en un proceso de toma de decisiones compartido. Early Head Start va a operar conjuntamente con Early On (Parte C de IDEA), utilizando fondos federales, estatales y locales para proporcionar servicios de manera rentable.
- Proporcionar actividades de supervisión (seguimiento) que tengan en cuenta los resultados individuales y del programa Head Start y Early Head Start a fin de tomar decisiones administrativas basadas en los datos que afectan las operaciones del proyecto.
- Garantizar el seguimiento, la documentación y la supervisión de la participación no federal en el programa para verificar la aprobación (impositiva) de todas las contribuciones.

Meta 4 del programa:

El programa **fortalecerá la capacitación y el desarrollo profesional del personal**, de acuerdo con las metas y objetivos del programa, lo que incluye continuas estrategias de supervisión reflexivas y el ofrecimiento de *coaching* individualizado.

Objetivos:

- Aumentar la educación, destreza y experiencia del personal.
- Implementar el *coaching* basado en prácticas.
- Ofrecer al personal oportunidades de desarrollo profesional continuas.
- Orientación mensual para el personal nuevo proporcionada por WISD.

Meta 5 del programa:

El programa fortalecerá el proceso de transición para los niños y las familias.

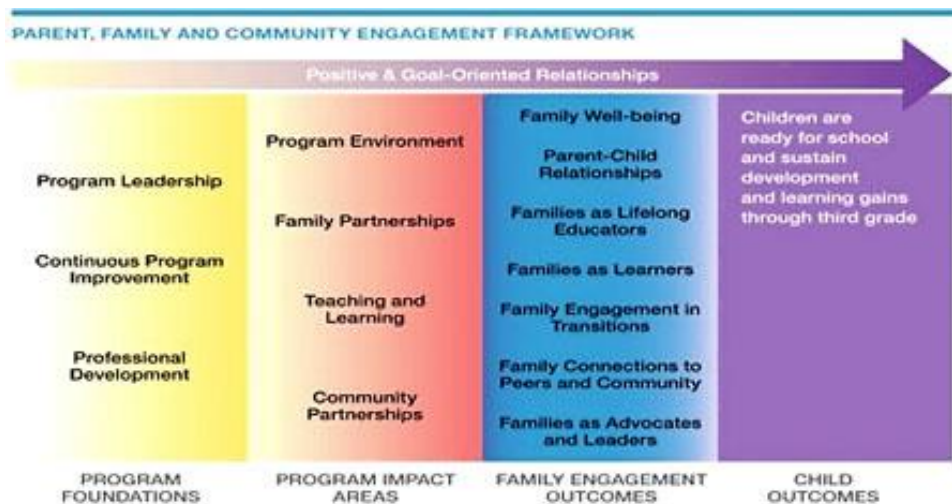
Objetivos:

- Garantizar que las políticas y prácticas fomenten una estrategia de colaboración para la transición.
- Garantizar que todo el personal esté preparado para ofrecer un apoyo efectivo a los niños y las familias durante las transiciones.

Participación de los padres, las familias y la comunidad (PFCE, sigla en inglés)

Marco de la PFCE

La participación de los padres y la familia en Head Start / Early Head Start (HS / EHS) implica fortalecer relaciones con las familias que apoyen el bienestar familiar, las relaciones estrechas entre los padres y sus hijos, y el aprendizaje y desarrollo continuo tanto para los padres como para los hijos. El *Marco de participación de los padres, las familias y la comunidad* (PFCE, sigla en inglés), es una hoja de ruta sobre el progreso en la búsqueda de resultados que producen un cambio positivo y duradero para los niños y las familias. El marco de la PFCE se desarrolló conjuntamente con programas, familias, expertos y el Centro nacional para la participación de los padres, las familias y la comunidad. Es una estrategia basada en la investigación para programar un cambio que demuestre cómo una agencia puede trabajar unida —a través de sistemas y áreas de servicio— para fomentar la participación de padres y familias y el aprendizaje y desarrollo de los niños.



TRANSLATION LEGEND FOR CHART

| MARCO DE LA PARTICIPACIÓN DE LOS PADRES, LAS FAMILIAS Y LA COMUNIDAD | | | |
|--|--------------------------------------|--|--|
| Relaciones positivas y guiadas por metas | | | |
| | | Bienestar familiar | Los niños están listos para la escuela y mantienen sus adelantos de desarrollo y aprendizaje hasta el tercer grado |
| | | Relación padres-hijos | |
| Liderazgo del programa | Entorno del programa | Familias como educadores para toda la vida | |
| Mejoramiento continuo del programa | Cooperación con las familias | Las familias como estudiantes | |
| Desarrollo profesional | Enseñanza y aprendizaje | Participación familiar en las transiciones | |
| | Asociaciones comunitarias | Conexiones familiares con sus iguales y la comunidad | |
| | | Familias como defensores y líderes | |
| BASES DEL PROGRAMA | ÁREAS DE IMPACTO DEL PROGRAMA | RESULTADOS DE LA PARTICIPACIÓN FAMILIAR | RESULTADOS PARA EL NIÑO |

Trabajar para mejorar la preparación escolar de sus hijos implica involucrarse para ofrecerles una vida exitosa. Los niños aprenden principalmente a través de los padres y la familia durante los primeros meses y años de sus vidas. Cuando se involucran en el aprendizaje de sus hijos, crean interacciones y experiencias significativas que les dan a ellos las destrezas que necesitan para tener éxito. Queremos trabajar con ustedes para fortalecer la influencia positiva que tienen en el aprendizaje temprano y la preparación escolar de sus hijos.

Los programas Head Start / Early Head Start pueden ser cruciales para apoyar el aprendizaje de los niños al ayudarles a ustedes a desarrollar sus fortalezas y superar desafíos. Su alianza con los programas Head Start / Early Head Start y otros recursos comunitarios les enseñará a resguardar la educación de calidad para sus hijos, y a mejorar sus oportunidades educativas.

Cómo pueden participar en la educación de sus hijos:

- Participen activamente en las visitas domiciliarias.
- Desarrollen metas de preparación escolar para sus hijos.
- Trabajen durante la semana en formas de refinar destrezas y demuestren a sus hijos que se preocupan por su aprendizaje y desarrollo.
- Háblenle a su bebé o niño pequeño.
- Asistan a grupos de juego y actividades sociales.
- Desarrollen metas de asociación con las familias.
- Participen en el comité de padres.
- Participen en el Consejo de Políticas.

Acuerdo de cooperación con las familias

Consideramos que los padres son los primeros, y los más influyentes, maestros de un niño. Esto significa que no podemos hacer nada sin ellos. Nuestro trabajo cooperativo requiere una asociación entre ustedes y cada padre, madre, o cuidador, donde cada uno de ustedes se compromete a colaborar para apoyar el desarrollo de sus niños.

La colaboración entre los visitantes domiciliarios y las familias es la base del programa Early Head Start. Los niños pequeños están aprendiendo muy rápidamente y su padre, madre o cuidador son su primer y más importante maestro. Nuestra meta es trabajar con las familias para desarrollar este *Acuerdo de cooperación con las familias*.

Head Start ha creado una guía para respaldar la participación de los padres, las familias y la comunidad, y garantizar que las familias y los niños reciban lo que necesitan para estar preparados para la escuela y la vida. El nombre de la guía es: *Marco de participación de los padres, la familia y la comunidad (PFCE, sigla en inglés)*. Como aliados, usaremos el marco para crear relaciones positivas y centradas en metas, cuyo objetivo es obtener resultados para ustedes y sus hijos.

El programa Early Head Start provee numerosas oportunidades para que ustedes participen y apoyen la salud, el bienestar y el aprendizaje de sus hijos si participan. Nuestras formas principales de lograr esto son:

1. **Visitas semanales al hogar de 1.5 horas:** los niños muy pequeños aprenden mejor en su entorno natural, participando en actividades y rutinas que realizan todos los días.

2. **Actividades sociales:** permiten que ustedes se conecten con otros padres/cuidadores, y que los niños interactúen entre sí a través de juegos apropiados para su nivel de desarrollo.
3. **Gobierno del programa:** se invita a todos los padres a colaborar en la planificación del programa y la toma de decisiones a través de la participación en el Comité de Padres y el Consejo de Políticas. Las reuniones se realizan todos los meses.
4. **Comunicación continua sobre las fortalezas y necesidades de sus familias:** ejemplos incluyen: crianza, conocimiento del desarrollo de sus hijos, conexiones comunitarias, apoyos familiares, educación, vivienda, etc.
5. **Evaluación continua del desarrollo y de los servicios de salud:** la identificación temprana de retrasos relacionados con el desarrollo y la salud es crucial para apoyar el desarrollo general y la preparación para la escuela (Edades y etapas, Hitos, audición y vista, médico familiar, dentista familiar).
6. **Definición de metas:** trabajamos con ustedes para identificar y alcanzar metas relacionadas con sus hijos y sus familias. Cooperaremos con ustedes a través de conversaciones continuas sobre visitas domiciliarias y planificación continua (punto n.º 1), participación en actividades sociales y gobierno del programa (puntos n.º 2 y 3), necesidades y fortalezas de la familia (punto n.º 4), y análisis de la información de sus hijos en evaluaciones y valoraciones (punto n.º 5).

Los puntos nombrados anteriormente guiarán el trabajo que realizamos conjuntamente, mientras ustedes y sus hijos estén inscritos en Early Head Start y durante su transición a la educación preescolar. Esperamos ansiosamente avanzar y fortalecer nuestra colaboración con ustedes y sus familias. En la siguiente página examinaremos lo que ustedes pueden esperar de nuestro programa, y lo que necesitamos de ustedes para que tanto ustedes como sus familias saquen el mayor provecho al programa Head Start.

Compromiso de colaboración entre las familias y Early Head Start

Responsabilidades del visitador domiciliario

- Planificaré tiempo para las visitas domiciliarias, seré puntual en cada visita, o proporcionaré un aviso anticipado (al padre/madre/representante/cuidador) si no puedo.
- Colaboraré estrechamente con ustedes para identificar fortalezas y necesidades a fin de definir las metas personales y del programa que utilizaremos para planificar los servicios.
- Planificaré las visitas domiciliarias con ustedes para adecuar la programación a su vida diaria, sus rutinas y sus metas.
- Examinaré con ustedes asuntos relacionados con su bienestar y el de sus hijos, lo que incluye: salud, nutrición, crianza y servicios comunitarios, y proporcionaré información y remisiones cuando sea necesario.
- Proporcionaré pruebas diagnósticas y evaluaciones continuas de las necesidades familiares y el desarrollo para garantizar que el programa Early Head Start apoye a sus familias de maneras significativas.
- Les mantendré informados sobre las actividades del programa, les ayudaré a planificar su asistencia a las mismas, y les apoyaré para que se cumplan las metas familiares de nuestra colaboración (p. ej., grupos de juego, Comité de Padres, Consejo de Políticas, etc.).
- Trabajaré con sus familias de manera respetuosa y confidencial. La ley requiere que los visitadores domiciliarios de Early Head Start reporten cualquier sospecha de abuso o negligencia de niños.

Responsabilidades del padre/madre/representante/cuidador

- Planificaré visitas domiciliarias semanales que tengan una duración mínima de 1.5 horas, durante las cuales un visitador domiciliario de EHS trabajará directamente conmigo y mis hijos realizando actividades basadas en las metas familiares. Trabajaré con mi visitador domiciliario para elaborar un horario de reuniones semanales que sea constante y confiable.
- Entiendo que se me invita a participar en actividades sociales (se ofrecerá un mínimo de 24 por año).
- Entiendo que se me invita a participar en el Consejo de Políticas de Head Start, donde se hacen recomendaciones y se toman decisiones importantes sobre las políticas y procedimientos del programa.
- Entiendo que las visitas domiciliarias son un momento especial para mí, mi familia y mis hijos. Participaré activamente en la visita domiciliaria, compartiendo información, buscando información y dirigiendo actividades con mis hijos en las actividades y rutinas cotidianas.
- Identificaré, conjuntamente con mi visitador domiciliario, fortalezas y necesidades que nos ayudarán a definir metas para mí y mi familia, y trabajaré para alcanzarlas.
- El padre/madre/representante/cuidador y el personal de EHS examinarán todas las responsabilidades para obtener un compromiso claro de ambas partes.

Asociaciones comunitarias y de colaboración

Los socios comunitarios y aquellos con quienes colaboramos son factores importantes al servicio de las familias que atienden el programa Head Start de WISD. Estos socios están dispuestos a ayudar a las familias con cualquier necesidad que puedan tener en cuanto a las capacidades de la organización, y a proporcionar apoyo e información para las familias a través de presentaciones en las reuniones de padres, asistencia en las orientaciones al comienzo del año escolar, participando en eventos familiares, mientras proporcionan a las familias información sobre salud, nutrición, estabilidad financiera, educación y una abundancia de imprescindibles recursos que facultan a las familias durante su participación en Head Start / Early Head Start y posteriormente. Repase la *Guía de recursos familiares de Head Start* para obtener más información sobre cómo colaborar con programas y agencias comunitarias.

Preparación para la escuela

Aunque parezca prematuro pensar en preparar a los bebés y niños pequeños para la escuela, ellos aprenden y crecen todos los días. La preparación escolar de los niños pequeños protege sus cerebros en desarrollo y apoya cada día su crecimiento y desarrollo. Como padres o madres, ustedes hacen esto en cada interacción que tienen con ellos diariamente. Al pasar tiempo con sus hijos, creando un entorno de apoyo y sustento, descubriendo sus necesidades socio-emocionales y entendiendo su desarrollo físico y cognitivo, ustedes están preparando a sus bebés para una vida repleta de crecimiento y aprendizaje. Early Head Start está aquí para apoyar sus esfuerzos de preparar a sus hijos para una vida de aprendizaje.

WISD ha desarrollado metas de preparación escolar para niños, desde la infancia hasta su ingreso a kindergarten, para apoyar a sus hijos y sus familias. A continuación se ofrece un cuadro de metas que hemos preparado para sus hijos, junto con las formas en que ustedes pueden observar su progreso y sus logros.

Metas de preparación escolar

Enfoques de aprendizaje

1. Los niños demostrarán iniciativa y curiosidad durante el trabajo y el juego. **Medición:** al menos un 90 % de los niños inscritos estarán clasificados dentro de las expectativas de edad para el estándar de desarrollo al final del año.
2. Los niños persisten en las tareas y se enfocan durante el trabajo o el juego. **Medición:** al menos un 90 % de los niños inscritos estarán clasificados dentro de las expectativas de edad para el estándar de desarrollo al final del año.
3. Los niños colaboran con otros niños cuando trabajan. **Medición:** al menos un 90 % de los niños inscritos estarán clasificados dentro de las expectativas de edad para el estándar de desarrollo al final del año.

Desarrollo social y emocional

1. Los niños crean relaciones saludables y seguras con sus compañeros y los adultos. **Medición:** al menos un 90 % de los niños inscritos estarán clasificados dentro de las expectativas de edad para el estándar de desarrollo al final del año.
2. Los niños manejan sus emociones de manera positiva. **Medición:** al menos un 90 % de los niños inscritos estarán clasificados dentro de las expectativas de edad para el estándar de desarrollo al final del año.
3. Los niños se ajustan a las transiciones entre las actividades. **Medición:** al menos un 90 % de los niños inscritos estarán clasificados dentro de las expectativas de edad para el estándar de desarrollo al final del año.

4. Los niños demuestran confianza en sí mismos en el aprendizaje y las interacciones sociales. **Medición:** al menos un 90 % de los niños inscritos estarán clasificados dentro de las expectativas de edad para el estándar de desarrollo al final del año.

Cognición y conocimientos generales

1. Los niños analizan problemas y desarrollan soluciones **Medición:** al menos un 90 % de los niños inscritos estarán clasificados dentro de las expectativas de edad para el estándar de desarrollo al final del año.
2. Los niños demuestran destrezas matemáticas tempranas (incluyen: contar, comparar, igualar, clasificar, medir y reconocer formas y patrones básicos). **Medición:** al menos un 90 % de los niños inscritos estarán clasificados dentro de las expectativas de edad para el desarrollo.
3. Los niños observan, describen o hablan sobre seres vivientes y el entorno natural. **Medición:** al menos un 90 % de los niños inscritos estarán clasificados dentro de las expectativas de edad para el estándar de desarrollo al final del año.
4. Los niños entienden las funciones y diferencias entre los integrantes de la familia y la comunidad. **Medición:** al menos un 90 % de los niños inscritos estarán clasificados dentro de las expectativas de edad para el estándar de desarrollo al final del año.

Lenguaje y alfabetización

1. Los niños demuestran destrezas de la alfabetización temprana (que incluyen: conocimiento del alfabeto, narrativa, letras/sonidos, conocimiento fonémico y conocimiento de libros). **Medición:** al menos un 90 % de los niños inscritos estarán clasificados dentro de las expectativas de edad para el estándar de desarrollo al final del año.
2. Los niños expresan emociones, ideas y necesidades a través de conversación con compañeros y adultos a través de un vocabulario en crecimiento. **Medición:** al menos un 90 % de los niños inscritos estarán clasificados dentro de las expectativas de edad para el estándar de desarrollo al final del año.
3. Los niños usan destrezas eficientes para escuchar. **Medición:** al menos un 90 % de los niños inscritos estarán clasificados dentro de las expectativas de edad para el desarrollo.
4. Los niños transmiten pensamientos y significados de manera gráfica a través de formas, símbolos, imágenes, letras y palabras sencillas. **Medición:** al menos un 90 % de los niños inscritos estarán clasificados dentro de las expectativas de edad para el desarrollo.

Bienestar físico y desarrollo motor

1. Profesionales de la salud supervisan la salud y el bienestar del niño. **Medición:** al menos un 85 % de los niños inscritos estarán clasificados dentro de las expectativas de edad para el estándar de desarrollo al final del año.
2. Los niños exhiben destrezas motoras básicas dentro de una amplia variedad de actividades físicas. **Medición:** al menos un 90 % de los niños inscritos estarán clasificados dentro de las expectativas de edad para el estándar de desarrollo al final del año.
3. Los niños demuestran destrezas de coordinación y motricidad fina. **Medición:** al menos un 90 % de los niños inscritos estarán clasificados dentro de las expectativas de edad para el estándar de desarrollo al final del año.



Parents as Teachers®
Curriculum Partner

Padres como maestros - currículo

El programa Early Head Start del Distrito Escolar Intermedio de Washtenaw participa en el currículo de *Padres como maestros*. El reconocido currículo a nivel nacional de *Padres como maestros* (PAT, sigla en inglés) se utiliza para implementar Early Head Start, y está totalmente alineado con el *Marco de Head Start sobre el aprendizaje temprano de los niños (ELOF, sigla en inglés)*. Investigaciones revelan que los años tempranos son cruciales para crear una base que permita tener éxito en la escuela y la vida. Las personas que influyen más en la creación de esta base son ustedes, sus padres o madres. Ustedes son los primeros maestros y los que tienen mayor influencia. Nuestra meta es darles a los padres la información y el apoyo que necesitan para darle a sus hijos el mejor comienzo posible para la vida. PAT hace énfasis en el valor que tienen las interacciones entre los padres y los hijos, el desarrollo centrado en la crianza y el bienestar de la familia.

El currículo de *Padres como maestros* se basa en las fortalezas familiares, reconociendo que todos los padres quieren lo mejor para sus hijos, que los padres son expertos en sus propios hijos, que ustedes tienen la oportunidad de moldear las redes sociales, y que los recursos comunitarios son un aspecto crítico del sistema de apoyo.

La implementación del currículo de PAT se evaluará anualmente a nivel de los proveedores y del programa para garantizar la fidelidad.

Elementos de Early Head Start y del currículo de *Padres como maestros*

Interacciones entre padres e hijos:

Las interacciones entre ustedes y sus hijos durante sus primeros tres años de desarrollo contribuyen con las destrezas de alfabetización temprana que preparan a los niños para llevar una vida de aprendizaje pleno. Es a través de la interacción con sus hijos que ustedes aprenden sobre su personalidad y temperamento, y sobre cómo responden a nuevas experiencias y cambios. Los niños aprenden principalmente de las personas que aman. Cuando ustedes les brindan a sus hijos su tiempo y atención, les dan a entender que le dan importancia a lo que hacen.

Crianza centrada en el desarrollo:

Las necesidades de sus hijos cambian a medida que crecen y se desarrollan. Compartan con su visitador domiciliario lo que observan de sus hijos mientras aprenden y crecen. El visitador trabajará con ustedes para conectar el comportamiento y las acciones de sus hijos con aspectos de su desarrollo y explorar cómo la crianza apoya el desarrollo. Es importante comprender, en su papel como padres o madres, cuál es el nivel de desarrollo de sus hijos.

Pruebas diagnósticas:

Los primeros tres años son un período de muy rápido desarrollo mental. Debido a la gran velocidad con que los niños pequeños aprenden, es crucial identificar cuándo podrá beneficiarles más recibir apoyo adicional para su aprendizaje. Todo niño inscrito en el programa se someterá a pruebas diagnósticas con las siguientes herramientas:

Prueba diagnóstica educativa:

- **Edades y Etapas - cuestionario 3:** Esta herramienta se usa para evaluar el desarrollo del niño a través de las varias áreas del desarrollo. Se realiza anualmente.
- **Edades y Etapas - cuestionario socio-emocional:** Esta herramienta se usa para evaluar específicamente el desarrollo social y emocional del niño. Se realiza anualmente.
- **Lista de verificación modificada del autismo en niños pequeños (MCHAT – sigla en inglés):** Esta herramienta se usa en niños mayores de 18 meses para identificar posibles marcadores de autismo. Se realiza anualmente en niños que están dentro del rango de edades especificado.

Después de realizar las pruebas diagnósticas mencionadas, su visitador domiciliario examinará los resultados en su próxima visita. Si ocurre un retraso, ustedes y su visitador domiciliario trabajarán juntos para planificar los siguientes pasos para ustedes y sus hijos. Su visitador domiciliario forma parte del programa Early On del Distrito Escolar Intermedio de Washtenaw, que apoya a los niños con retrasos en el desarrollo o discapacidades. Podría recomendar evaluaciones adicionales e iniciará el proceso de evaluación de Early On. Su visitador domiciliario, junto con un equipo de proveedores de intervención temprana adicionales, completará evaluaciones adicionales para determinar si sus hijos son elegibles para participar en Early On, y si se requiere un Plan de Servicios Familiares Individualizados para apoyar su desarrollo.

Para cada niño inscrito en Early Head Start que es elegible para recibir los servicios de Early On, hay un equipo de educadores de primera infancia y de intervención temprana disponible para ayudarles a apoyar las necesidades de desarrollo de sus hijos. Su equipo trabajará con ustedes para desarrollar estrategias que ayuden a sus hijos a alcanzar sus metas y a tener el mejor comienzo posible.

Prueba diagnóstica de salud:

- **Historial de salud:** se completará para cada niño inscrito y cada madre embarazada al momento de la inscripción.
- **Evaluación de la vista:** a cada niño se le hará una prueba de la vista anualmente.
- **Evaluación de la audición:** a cada niño se le hará una prueba de la audición anualmente.
- **Evaluación de la nutrición:** a cada niño se le hará una evaluación de nutrición anualmente.

Su visitador domiciliario examinará los resultados de las pruebas en su próxima visita. Si surge una inquietud, su visitador domiciliario les recomendará que soliciten un seguimiento con el pediatra de sus hijos.

Evaluación continua:

En cada año programático se realiza consistentemente una evaluación continua. Su visitador domiciliario observará a sus hijos y hablará con ustedes sobre su desarrollo en cada visita domiciliaria. Esto permite evaluar el avance del desarrollo de sus hijos y planificar las visitas domiciliarias. Aunque la evaluación es continua, el visitador domiciliario completa los datos cuatro veces cada año y los comparte con ustedes. Como programa, usamos los datos de todas las evaluaciones del programa para planificar el desarrollo profesional y garantizar la calidad del programa. Usamos la herramienta de evaluación continua *Resultados deseados para los niños y las familias* (DRDP – sigla en inglés) con todos los niños.

Su visitador domiciliario observará informalmente el desarrollo continuo de sus hijos durante las visitas domiciliarias y a través de sus comunicaciones habituales, y podría pedirles que graben un video de sus hijos realizando alguna actividad que no les haya visto hacer antes, para asegurarse de que los datos de su evaluación estén completos.

Los datos de la evaluación se examinarán formalmente en cuatro puntos de control del año. Durante estos puntos de control, su visitador domiciliario finalizará toda la información actualizada que haya obtenido para la evaluación, la repasará con ustedes y les entregará un informe para sus expedientes.

Bienestar familiar

El programa *Padres como maestros* ayuda a las familias a enfocarse en su bienestar a través de una estrategia de fortalecimiento de las familias. Su visitador domiciliario explorará los cinco factores de protección para el fortalecimiento de las familias. Se ha determinado que la capacidad de recuperación de los padres, las conexiones sociales, los apoyos concretos en momentos de necesidad, el conocimiento de la crianza y el desarrollo del niño, y la competencia social y emocional del niño fortalecen a la familia y crean un entorno que fomenta el desarrollo positivo del niño. Su visitador domiciliario trabajará con ustedes para identificar sus fortalezas, definir metas y lograr dichas metas a fin de mejorar el bienestar de su familia.

Servicios de salud:

Estudios han demostrado que hay condiciones de salud específicas que, si no se identifican o tratan, contribuyen a dar resultados de aprendizaje deficientes en los niños. Early Head Start trabajará con ustedes para identificar un proveedor médico para sus hijos (si todavía no tienen uno), buscar un proveedor dental para sus hijos, obtener un seguro médico, realizar pruebas de diagnóstico y ayudarles a seguir las normas EPSDT del estado de Michigan sobre vacunas y cuidado preventivo. Su visitador domiciliario trabajará con ustedes para asegurarse de que sus hijos tengan acceso a todos los servicios de salud necesarios para apoyar su crecimiento y desarrollo.

Prueba de salud diagnóstica:

Como se indicó en la sección anterior, la identificación temprana del desarrollo o de las necesidades de salud es crucial para preparar a los niños para tener éxito. Las siguientes pruebas diagnósticas son un requisito para participar en el programa:

- **Historial de salud:** se completará para cada niño inscrito y cada madre embarazada al momento de la inscripción.
- **Evaluación de la vista:** a cada niño se le hará una prueba de la vista anualmente.
- **Evaluación de la audición:** a cada niño se le hará una prueba de la audición anualmente.
- **Evaluación de la nutrición:** a cada niño se le hará una prueba de nutrición anualmente.

Atención médica preventiva:

El servicio de *Evaluación Periódica Temprana, Diagnóstico y Tratamiento* (EPSDT, sigla en inglés) es un programa de salud amplio y preventivo para menores de 21 años. EPSDT tiene dos finalidades: garantizar el acceso a los recursos de cuidado de salud disponibles, y ayudar a los beneficiarios de Medicaid y sus cuidadores a usar estos recursos. Early Head Start trabajará estrechamente con ustedes para asegurarse de que sus hijos estén recibiendo las consultas de niño sano, las pruebas de detección, los exámenes médicos y las vacunas que los mantendrán saludables y listos para aprender.

Consultas con un proveedor de atención médica:

| | |
|------------------------------|---|
| Exámenes físicos | Basados en el siguiente calendario de consultas de niño sano: 1 mes / 2 meses / 4 meses / 6 meses / 9 meses / 12 meses / 15 meses / 18 meses / 24 meses / 30 meses / 36 meses. |
| Examen dental | Desde el 1er año de edad, anualmente. |
| Prueba de detección de plomo | A los 12 meses y 24 meses. |
| Hemoglobina/hematocritos | Desde el 1er año de edad, anualmente. |
| Vacunas | Continuas - información adicional a continuación. |

Vacunas:

Las normas del servicio EPSDT también recomiendan seguir un calendario de vacunas que prevengan enfermedades en sus hijos. Recomendamos vacunar a todos los niños bajo la dirección de su médico de cabecera o del departamento de salud local.

| Birth | 1 month | 2 months | 4 months | 6 months | 12 months | 15 months | 18 months | 19-23 months | 2-3 years | 4-6 years |
|-------|---------|----------|----------|---------------------|-----------|-----------|-----------|--------------|-----------|-----------|
| HepB | HepB | | | HepB | | | | | | |
| | | RV | RV | RV | | | | | | |
| | | DTaP | DTaP | DTaP | | DTaP | | | | DTaP |
| | | Hib | Hib | Hib | Hib | | | | | |
| | | PCV13 | PCV13 | PCV13 | PCV13 | | | | | |
| | | IPV | IPV | IPV | | | | | | IPV |
| | | | | Influenza (Yearly)* | | | | | | |
| | | | | | MMR | | | | | MMR |
| | | | | | Varicella | | | | | Varicella |
| | | | | | HepA§ | | | | | |

Note: If your child misses a shot, you don't need to start over. Just go back to your child's doctor for the next shot. Talk with your child's doctor if you have questions about vaccines.

Footnotes

*Two doses given at least four weeks apart are recommended for children age 6 months through 8 years of age who are getting an influenza (flu) vaccine for the first time and for some other children in this age group.

§Two doses of HepA vaccine are needed for lasting protection. The first dose of HepA vaccine should be given between 12 months and 23 months of age. The second dose should be given 6 months after the first dose. All children and adolescents over 24 months of age who have not been vaccinated should also receive 2 doses of HepA vaccine.

(Gráfica de los Centros para el control y la prevención de enfermedades; CDC.gov)

TRANSLATION LEGEND FOR CHART

Birth = Nacimiento

Month(s) = Mes (Meses)

Years = Años

Nota: Si sus hijos se saltan una vacuna, no tienen que empezar de nuevo sino volver al consultorio de su médico para que les pongan la siguiente vacuna. Hablen con su médico si tienen preguntas sobre las vacunas.

Notas

*Se recomiendan dos dosis a un intervalo de al menos cuatro semanas para niños de 6 meses a 8 años de edad que reciben la vacuna contra la influenza (antigripal) por primera vez y para algunos otros niños en este grupo de edades.

§Se necesitan dos dosis de la vacuna HepA para obtener una protección duradera. La primera dosis de la vacuna HepA debe administrarse entre los 12 y los 23 meses de edad. La segunda dosis debe administrarse 6 meses después de la primera dosis. Todos los niños mayores de 24 meses y los adolescentes que no han sido vacunados también deben recibir 2 dosis de la vacuna HepA.

Transición a la escuela preescolar

Mientras esperamos ansiosamente trabajar con ustedes y sus hijos el tiempo que sea posible, llegará el momento en que sus hijos deberán dejar atrás nuestro programa y asistir a la escuela. ¡Comenzar la escuela preescolar es un momento emocionante para ustedes y sus hijos! Cuando llegue ese momento, trabajaremos juntos con ustedes para comenzar a planificar la transición de sus hijos del programa Early Head Start en el hogar a un programa preescolar basado en un plantel.

La planificación de la transición de sus hijos del programa Early Head Start en el hogar a un programa Head Start preescolar comienza cuando sus hijos cumplen 2 años y medio, O BIEN en marzo para los niños que cumplirán tres años de edad después del 30 de septiembre del próximo año programático. Para facilitar lo mejor posible esta transición para ustedes y sus hijos, los ayudaremos durante la inscripción en la escuela preescolar y nos aseguraremos de que sus hijos estén listos para su primer día de clases.

Proceso:

Primer paso

Reunión de planificación para la transición: se lleva a cabo durante una visita domiciliaria usual planificada. Ustedes completarán un plan de transición que documentará qué desean que sus hijos hagan cuando finalice el programa Early Head Start.

Segundo paso

El siguiente paso en el proceso de transición es completar un formulario de interés en la escuela preescolar en www.washtenawpreschool.org. Su visitador domiciliario les guiará en este proceso.

Tercer paso

Cuando hayan terminado de planificar la transición y hayan entregado el formulario de interés en la escuela preescolar, su visitador domiciliario comenzará a reunir información necesaria para completar la transición al salón de clases.

Colaboración con la transición

Durante este proceso, su visitador domiciliario trabajará estrechamente con el especialista en apoyo familiar asignado al programa basado en el plantel al cual ustedes quieren que asistan sus hijos. Ustedes tendrán la oportunidad de reunirse simultáneamente con su visitador domiciliario y el especialista en apoyo familiar mientras completan la documentación requerida y se preparan para la transición. El especialista en apoyo familiar compartirá cualquier actividad de orientación que esté disponible para sus hijos antes de comenzar la escuela. Cuando sea apropiado, su visitador domiciliario podrá asistir a actividades como recorridos por la escuela y orientaciones, si se requiere apoyo.

Para concluir

¡El equipo de Early Head Start de WISD espera poder trabajar con su familia! Esto podrá parecer mucha información, pero estaremos con ustedes en cada paso del proceso. Si tienen preguntas o inquietudes adicionales, no duden en contactar a su visitador domiciliario o a la Supervisora de EHS, Alicia Kruk.